



# Stadsverwarming Purmerend B.V.

## Meterhandleiding

Van de drie meest voorkomende meters heeft Stadsverwarming Purmerend een overzicht gemaakt. Het kan zijn dat u de handleiding van uw meter hierbij niet aantreft. In dit geval beschikt u over een meter die op termijn door Stadsverwarming Purmerend zal worden vervangen. De meter is eigendom van het Stadsverwarmings bedrijf.

### Handleiding voor MULTICAL® 401

#### Het meten van warmteverbruik

De warmtemeter MULTICAL® 401 werkt als volgt:

De hoeveelheid verwarmingswater die door het verwarmingssysteem stroomt wordt gemeten door een watermeter.

Twee temperatuurvoelers, gemonteerd in de aanvoer- en retourleiding, meten het verschil tussen de temperatuur van het aangevoerde water en die van het water dat in het warmtenet terugstroomt.

Op basis van de hoeveelheid verwarmingswater die door het verwarmingssysteem stroomt en de afkoeling van dit water, berekent de warmtemeter uw warmteverbruik.



Ongeveer 150 seconden na de laatste keer dat de drukknop is ingedrukt, verschijnt uw warmteverbruik weer op het display.

De pijl ▼ op het display geeft aan welke uitlezing getoond wordt.

#### MULTICAL® 401 display

Door de drukknop ▶ in te drukken en circa 1 seconde ingedrukt te houden, verschijnt een volgende uitlezing op het display.



Door op de bedieningsknop ▶ te drukken, ziet u achtereenvolgens:



Warmteverbruik in kWh, MWh of GJ



Afgenomen waterhoeveelheid.



Aantal uren dat de meter in bedrijf is.



Temperatuur van het aanvoerwater.



Temperatuur van het retourwater.



Verskil tussen de aanvoer- en retourwatertemperatuur.



Op uitleesmoment afgenomen vermogen.



Piekvermogen.



Waterdoorstroming op uitleesmoment.



Informatiecode. Indien er een andere code verschijnt dan "000", neem dan contact op met uw installateur of energieleverancier.

### Handleiding voor MULTICAL III

#### ENERGIEMETING

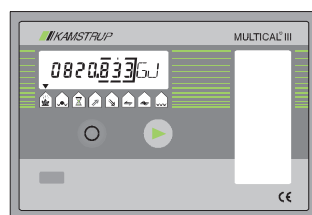
De MULTICAL III warmtemeter werkt als volgt:

De hoeveelheid warmwater in m³ (kubieke meters) dat door het verwarmingssysteem circuleert, wordt gemeten door een watermeter.

Twee temperatuurvoelers, gemonteerd in de aanvoer- en retourleiding, meten de afkoeling in het verwarmingssysteem. (= Het verschil tussen aanvoer- en retourwatertemperatuur van het verwarmingssysteem).

Op basis van de door het systeem gestroomde hoeveelheid verwarmingswater en de afkoeling van dit water, berekent de MULTICAL III de afgenomen verwarmingsenergie in GJ.

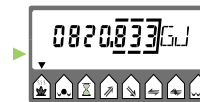
Alle gemeten en berekende waarden van het verwarmingssysteem kunnen op de MULTICAL III worden uitgelezen.



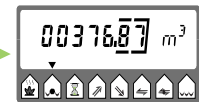
#### MULTICAL III UITLEZINGEN

Als de groene drukknop circa 1 seconde wordt ingedrukt, verschijnt de volgende uitlezing in het display. Ongeveer 2 1/2 minuut nadat men voor het laatst op de groene knop heeft gedrukt verschijnt automatisch de totale hoeveelheid afgenomen energie in het display (GJ).

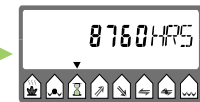
Let op: De ▼-pijl in het display geeft aan wat er wordt uitgelezen.



Uitlezing van de afgenomen energiehoeveelheid (totaalverbruik) in GJ.



Uitlezing van de afgenomen waterhoeveelheid (totaalverbruik) in m³ (kubieke meters).



Uitlezing van het aantal bedrijfsuren. Dit is het aantal uren na de laatste reset.



Uitlezing van de momentane aanvoerwatertemperatuur van het verwarmingswater in graden Celsius.



Uitlezing van de momentane retourwatertemperatuur van het verwarmingswater in graden Celsius.



Uitlezing van het momentane temperatuurverschil in graden Celsius. Dit is het verschil tussen aanvoer- en retourwatertemperatuur.



Uitlezing van het momentane vermogen in kW of MW.



Uitlezing van het piekvermogen in kWp of MWp of uitlezing van het piekwaterdoorstroming in l/h of m³/h.



Uitlezing van de momentane waterdoorstroming.



Uitlezing van de informatiecode.

Indien een "E" geheel links in het display verschijnt, neem dan z.s.m. contact op met uw energiebedrijf, daar uw installatie misschien niet juist functioneert. Indien u vragen heeft over de werking van de warmtemeter, verzoeken wij u zich in verbinding te stellen met uw energiebedrijf.



DDJ0104GHN/04.06/rev.A1

Stadsverwarming  
Een schone toekomst, een warm gevoel!





## Handleiding voor de Kamstrup warmtemeter

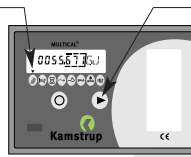
Type MULTICAL 66

### Aanduiding uitlezing

De pijl geeft aan welke uitlezing actief is.

### Informatiecode

Indien een "E" geheel links in het venster verschijnt, neem dan z.s.m. contact op met uw energieleverancier.



### Bedieningsdrukknop

Als u deze ca. 1 sec. indrukt, verschijnt de volgende uitlezing op het display. Ongeveer 220 seconden na de laatste bediening verschijnt de totale afgenomen energiehoeveelheid weer in het venster.

Op het display ziet u achtereenvolgens:



▶ Afgenomen energiehoeveelheid

▶ Afgenomen waterhoeveelheid



▶ Aantal uren dat de meter in bedrijf is na de laatste reset

▶ Aanvoerwatertemperatuur



▶ Retourwatertemperatuur

▶ Verschil tussen aanvoeren retourwatertemperatuur



▶ Momentaan afgenomen vermogen

▶ Piekvermogen



▶ Momentane waterdoorstroming

▶ Piek van de waterdoorstroming



▶ Informatiecode

▶ Aantal uren dat de informatiecode >000 is geweest



DDJ0114GHNL/04.06/Rev.A 1

